

Journées européennes du patrimoine à Brandivy



21 & 22
septembre 2024



Circuit du patrimoine

*À la découverte du
patrimoine de Brandivy.*

Circuit organisé par la mairie de Brandivy avec la participation et la collaboration de bénévoles passionnés et propriétaires des sites concernés.

Mairie de Brandivy

Place de l'église

56 390 Brandivy

Tél. 02 97 56 03 74

E-mail mairie@brandivy.fr



Moyen de locomotion nécessaire
pour se rendre sur les sites



Samedi* : 14h - 19h

Dimanche* : 10h - 12h / 14h - 19h

*sauf indications, certains sites sont accessibles à horaires différents, se référer au livret ou auprès des organisateurs. Les horaires peuvent être soumis à des modifications suivant les conditions météorologiques.

Circuit du patrimoine
: À la découverte
de Brandivy



-  Sites du circuit du patrimoine
-  Point d'intérêt hors circuit
-  Parcours nécessitant un véhicule
-  Parcours nécessitant un véhicule

1

Exposition Salle associative



► *Point de départ du circuit
patrimoine*

*À la découverte de Brandivy
et son histoire...*



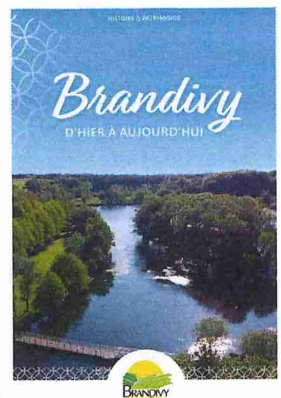
- *Exposition*

Brandivy est riche d'un patrimoine hérité d'un passé remontant à des temps anciens. À travers les siècles, quelques traces ont perduré. Comme introduction à ce circuit patrimoine, une exposition vient présenter l'histoire de la commune, du néolithique à nos jours.

Abordée de manière thématique, cette exposition vous propose de découvrir le patrimoine multiple présent sur la commune. Photographies, panneaux explicatifs et cartes vous apporteront un éclairage sur les trésors dissimulés sur le territoire brandivien.

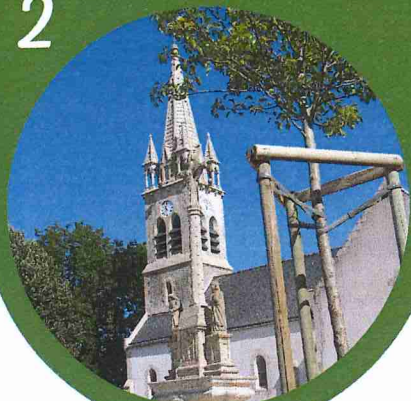
- *Livre promotionnel*

L'ouvrage promotionnel sur l'histoire et le patrimoine de la commune, réalisé par Salomé Chédot en conclusion de sa mission de chargée de patrimoine, est *disponible à la vente sur place, au prix de 10€ (espèce ou par chèque).*



Accueil et explications par Emmanuel Vanwaelscappel.

Eglise Saint-Aubin



• Historique

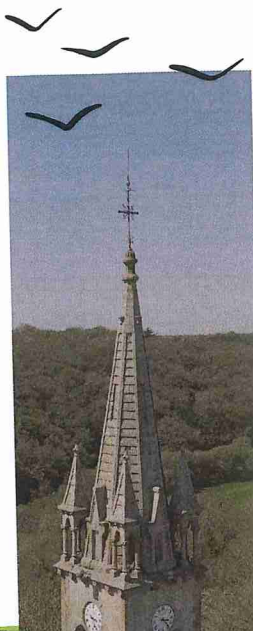
Située sur les hauteurs des landes de Lanvaux, l'église Saint-Aubin est à l'origine, un modeste édifice qui fut en premier lieu un oratoire puis une chapelle.

D'abord dédiée à saint Divy donnant, par ailleurs, son nom à la commune, la chapelle est agrandie au XVe siècle puis élevée au rang d'église au XVIIIe siècle. Elle passe successivement sous le patronage de saint Laurent puis de saint Aubin. Le 4 juillet 1728, l'église est détruite par un incendie et sera reconstruite 4 ans plus tard. En 1884, l'église est rénovée à l'initiative du recteur Ehanno qui s'étonna de l'état déplorable de l'édifice. L'église est bénie le 22 décembre 1885 par Monseigneur Bécél, évêque de Vannes.

• Architecture

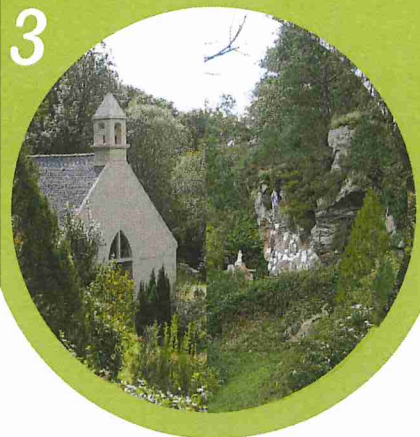
De style néogothique industriel, l'église possède un plan en croix latine réalisé par l'architecte Maigné.

À l'intérieur, son chœur contient un retable composé d'une statue de la vierge foulant aux pieds le serpent du mal et de part et d'autre, deux niches abritant les statues de bienfaiteurs de l'époque : Charles Borromée et Marie de Maillé. Son mobilier est majoritairement confectionné par le sculpteur lorientais Le Brun et les vitraux par Laumonnier en 1885. Le clocher ne sera terminé que plus tard en 1902 avec l'érection de la flèche en forme de coq dessinée par l'architecte Le Trouher.



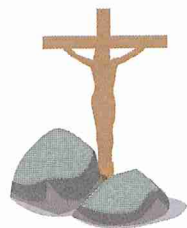
Visite libre du site commentée par Pierrette Brillouet et Marie-Claude Dérian. Eglise non-accessible samedi matin.

Grotte et chapelle Notre-Dame de Lourdes



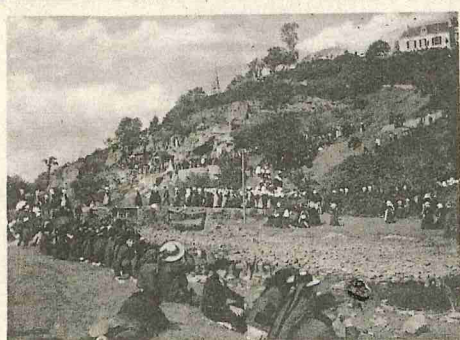
• La Grotte

En contrebas du bourg, une grotte a été aménagée en 1910 par l'abbé Le Leuch, recteur de Brandivy. En mission, il découvrit cette grotte qui lui rappela celle de Massabielle à Lourdes. Aménagée peu de temps après, la grotte fut accompagnée d'une statue de la Vierge Marie ainsi que d'un autel utilisé lors des célébrations.



• Le pardon

Surnommée « Petit Lourdes », la grotte faisait l'objet d'un pardon le deuxième dimanche de septembre. Aujourd'hui, le pardon est organisé chaque année le dernier week-end d'août sous l'impulsion de l'association « Pour la promotion et la vie de la paroisse ».



ASSEMBLÉE DE N.-D. DE LOURDES EN BRANDIVY (27 Août 1911)

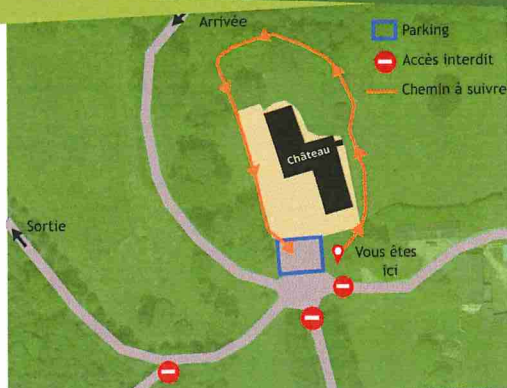
Carte postale du Pardon de la Grotte, début XXe s.

• La chapelle

En 1998, la chapelle Notre-Dame est érigée non loin, à l'initiative du recteur de la paroisse, Ambroise Guillo qui fut à la fois le maître d'œuvre et le financeur de l'édifice. La chapelle est édiflée en 5 mois accompagnée, à l'arrière, d'une fontaine et d'un oratoire, ce dernier est dédié à saint Joseph. Une croix monumentale en bois dominant le site fut également érigée. Abimée par le temps, cette dernière fut récemment remplacée en juillet 2023.



Plan d'accès et chemin à suivre



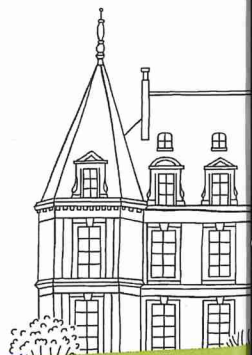
• Historique

Construit dans les années 1500, le château nommé "Kermeur" (Grand'Ville) appartenait à l'époque à la seigneurie de Guého et de Gouyon. Par la suite, plusieurs familles se succédèrent par mariage notamment les familles d'Arradon (1558) - de Bidé (XVIIe - XXe siècle) et de Cuverville (XXe à nos jours).

Bertrand du Guesclin, grande figure noble de la guerre de Cent Ans (1337 - 1453) y aurait logé dans la nuit du 28 septembre 1364, veille de la bataille d'Auray. Le château aurait également été un abri pour les Liqueurs au XVIe siècle ainsi que pour l'armée chouanne au XIXe siècle.

• Architecture

Formé d'un plan en L, le château se compose de deux corps de logis de style néogothique joints à l'angle par une tour octogonale abritant l'escalier principal. À l'origine une chapelle se trouvait à l'extrémité de l'aile mais elle fut délaissée et elle tomba progressivement en ruines. D'autres vestiges sont encore visibles au sein du domaine notamment des restes de l'ancien mur intérieur entourant l'édifice.



Par respect pour les propriétaires veuillez vous tenir à bonne distance des bâtiments et respecter le parcours indiqué.



Quelques éléments d'architecture...

Fenêtre de la façade ouest : lucarne de style néogothique hérité des traditions du Moyen-Âge

Détail sculpté d'un bovin

Fenêtre surmontée d'une accolade

Meneau



Lucarne pointue

Motifs ornementaux :
Crosses et choux frisés

Vitraux

Le château connaît des remaniements à la fin du XIXe - début du XXe siècle, une aile est ajoutée en retour d'équerre au nord-ouest, les intérieurs ainsi que la façade sud sont recomposés. Il y eut également des modifications au XXe siècle sur l'aménagement extérieur du château.



Armoiries de la
famille de Maillé



Armoiries de la
famille d'Anglade

Récemment inscrit sur la liste des Monuments historiques en 2022, le château et son parc sont une propriété privée, la demeure est toujours habitée par ses propriétaires.

Visite libre du site commentée par Pierre-Yves Dérian et Monsieur le Maire.

Manoir de Kergal



• Historique

Construit dans la première moitié du XVI^e siècle, le manoir de Kergal arbore fièrement ses lucarnes, l'une gothique, l'autre de style Renaissance. La demeure préexistante fut transformée dans les années 1520 par Jean

Danielo (partie ouest), prêtre occupant de hautes fonctions dans l'administration pontificale à Rome puis au diocèse de Vannes. Son frère Pierre Danielo, reprenant les fonctions de Jean à la mort de celui-ci (1540), continua la transformation du manoir (partie est) vers 1550, sans doute à sa nomination comme abbé de l'abbaye de Lanvaux.

Pierre Danielo légua le manoir à sa nièce, Marie Danielo qui épousa Pierre Le Crossec. Le manoir se transmet ensuite souvent par les femmes, qui mariées, changeaient de patronyme. La famille Rado du Matz fut la dernière famille noble propriétaire et céda le manoir au métayer, Marc Le Méro, en 1892. Le manoir est alors connu sous le nom de « ferme du château [de Kergal] ». Il sera cédé en 2010 aux propriétaires actuels par M. Armand Le Gloanic, descendant de Marc Le Méro.

Armoiries de la famille Danielo



Inscrit au titre des monuments historiques depuis 1925, le manoir fait l'objet d'un vaste programme de restauration initié en 2012.

• Routoir et fontaine du manoir

En contrebas, le manoir dispose d'une fontaine et d'un bassin à rouir le chanvre plus communément appelé un routoir.



VISITE DU SITE COMMENTÉE PAR LES PROPRIÉTAIRES ROBERT & CATHERINE
LE BLANC ET JÉRÉMY BENIZE DU SAMEDI 14H - 19H AU DIMANCHE 14H - 18H

Chapelle Saint-Laurent



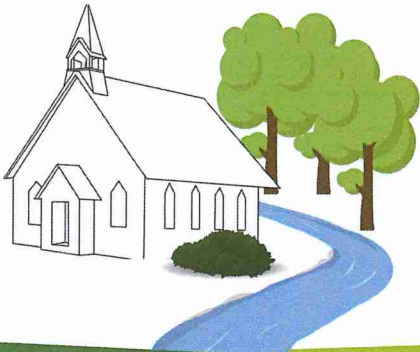
• Historique

Edifiée au XVI^e siècle par les seigneurs de Kerberhuet, la chapelle Saint-Laurent était une chapelle frairiale dépendante de l'ancienne paroisse de Grand-Champ.

La chapelle est dédiée à saint Laurent qui était invoqué contre le feu, les incendies ainsi que pour guérir les brûlures. Située en zone marécageuse, son accès était difficile en hiver. Liée à d'anciens cultes de l'eau, la chapelle est située près d'un ruisseau et d'une source, lui conférant des origines primitives.

• La légende

D'après la légende, la chapelle aurait dû être construite initialement de l'autre côté du ruisseau, limite entre les communes de Brandivy et Grand-Champ. Cependant, la charrette transportant l'autel aurait cédé à l'emplacement exact où il se trouve aujourd'hui. Les hommes virent là un signe divin provenant de saint Laurent et édifièrent la chapelle en ce lieu. L'autel garderait encore les stigmates de cette chute sur l'un de ses angles.



• Le pardon

À la mi-août, un petit pardon est célébré par une messe, une procession avait lieu autour de l'édifice et ses sources. Afin de guérir les brûlures et tout autre maladie de peau, les croyants venaient y prendre de l'eau

Abbaye Notre-Dame de Lanvaux et fontaine Saint-Nicolas



*Plan d'accès et
parcours de visite*



• Historique

Ancienne abbaye cistercienne, l'abbaye de Lanvaux fut fondée en 1138 par Alain de Lanvaux, grand seigneur local, non loin de sa motte féodale située près de l'actuel étang de la Forêt.

En faveur des moines de Cîteaux, l'abbaye est composée d'un ensemble de bâtiments dont il ne reste que le logis abbatial encore en état qui fut reconstruit au XVIIIe siècle.

Le site connu des évolutions successives, d'abord habité par une poignée de moines, il est déserté à la Révolution française. En 1791, les religieux sont expulsés et l'abbaye et ses biens sont aliénés. Suite à cela l'édifice fait l'objet de pillages et les pierres sont vendues, ne laissant plus que des ruines

Non loin, une verrerie qui deviendra fonderie va s'implanter et entraîner une dégradation plus importante des vestiges. Un canal alimenté par l'étang de la Forêt, toujours visible, est creusé au milieu de l'abbaye, la traversant d'est en ouest.



9 Visite libre du site commentée par le propriétaire Denis Dufour, Georges Audic et Pilar Padrisa. Visites guidées du samedi au dimanche départs à 11 h, 14 h et 15 h 30

Reconstitution de l'abbaye cistercienne de Lanvaux

• Architecture

Les abbayes cisterciennes répondent à un agencement en accord avec la règle bénédictine. Les moines vivent de leur travail manuel, ils mènent une vie d'isolement, d'autarcie et respectent la pauvreté promue par leur ordre. Ce style de vie influe sur les bâtiments de l'abbaye qui doivent chercher le dénuement, la simplicité et refuser le décor pouvant détourner de la prière.

Exemple d'abbaye cistercienne, celle de Fontenay à Marmagne en Bourgogne




Plan de reconstitution de l'abbaye Notre-Dame de Lanvaux

- Terrasses maçonnées
 - Vestiges de l'abbaye
 - Plan de l'abbaye du 18e s
 - Structures postérieures
 - Cour des religieux
 - Jardins de l'abbé
 - Maison abbatiale
 - Cloître
 - Terrasses maçonnées
 - Allée d'accès
 - Eglise abbatiale
 - Structures postérieures
 - Ailes du cloître
- 1 Aile des moines
 - 2 Aile du réfectoire
 - 3 Aile des convers
 - 4 Écuries des moines
 - 5 Cour de l'abbatiale
 - 6 Jardins
 - 7 Terrasse
 - 8 Écuries de l'abbé
 - 9 Cour des écuries



Nous vous remercions pour votre participation aux Journées européennes du patrimoine 2024 !

*Tout au long de ce circuit, partez à la découverte
du patrimoine incontournable de la commune.*



Cheminez à la
rencontre de sites
au cœur de
l'histoire
brandivienne.



Entrées gratuites et accès libre, sans réservation sous votre propre responsabilité. Nous vous remercions de respecter les sites, la quiétude des résidents ainsi que la propreté des lieux.

Commune rurale typique du Morbihan, Brandivy possède un riche passé remontant à des temps anciens. De la Préhistoire à nos jours, ce circuit vous propose d'en apprendre plus sur ces témoins ayant résistés aux affres du temps.